

## TÉCNICA METAMÓRFICA.

La Técnica Metamórfica presenta un modo revolucionario de ver la vida y un medio para transformarla.

Durante los nueve meses de gestación, se establecen los potenciales de la vida humana y se ha descubierto que, mediante el trabajo sobre los reflejos de los pies, las manos y la cabeza, es posible volver a activar dicho periodo de gestación.

A través de este trabajo, la fuerza vital del receptor, libera las energías que se encontraban bloqueadas durante el periodo prenatal, favoreciendo con ello, el proceso de curación de la mente, el cuerpo y el espíritu.

## HISTORIA.

En los años 60, Robert St John, reflexólogo, desarrollo la Técnica Metamórfica a través de la reflexología. El descubre que en la zona que representa la columna vertebral, en la zona interna del pie, están representados todos nuestros órganos y la memoria de toda nuestra vida.

Desde la concepción hasta este momento. Los acupuntores chinos ya habían hecho alusión a ella .Se descubre un nuevo mapa del pie. En primer lugar, el mapa de la reflexología, que muestra el cuerpo físico. Debajo, descubrimos el cuerpo psicológico y debajo el mapa del periodo de gestación. Pero siempre, si miramos más allá de estos mapas, siempre, encontramos la vida.

En los años 70, Gastón Saint Pierre, realizo los estudios de capacitación con él y en 1980 fundo La Asociación Metamórfica, dedicada a divulgar su conocimiento, no solo en Europa, sino en otros países del mundo. Autor de libros como “La Técnica Metamórfica” en la que basamos nuestro curso.

En España, María del Carmen Boira, neurópata, alumna de Gastón y Robert St John, fundó la Asociación de Técnica Metamórfica española en los años 80, en los 90, empezó a enseñarla en toda España y después en México.

Ha escrito libros como “Guía Práctica de la Técnica Metamórfica” “La Técnica Metamórfica y los niños” y ha creado un tercer y cuarto nivel de esta técnica.

## DEFINICIÓN DE LA TÉCNICA METAMÓRFICA. M.C.Boira.

Es una técnica vibracional, natural y sencilla que nos ayuda a recuperar la salud, la alegría y a vivir serenamente.

Está reconocida como Terapia Natural (Terapias y Técnicas manuales).

Es un método natural que nos ayuda a recuperar la consciencia de que somos un ser holístico, recordamos que el cuerpo, la mente y el espíritu forman unidad, lo que afecta al uno afecta a los otros.

Nos ayuda a vivir nuestro auténtico propósito de vida, con la alegría y entusiasmo, integrándonos con la energía que somos.

Podemos reconocer y aceptar los bloqueos emocionales ayudando así a su transformación y liberación.

Descubrimos un potencial oculto en nuestro interior que nos ayuda a transformar la enfermedad en salud y a comprender que no necesitamos seguir creando enfermedades.

Aprendemos a escuchar a nuestro cuerpo y a darle los alimentos y el descanso que necesita.

Empezamos a ser responsables de nuestros pensamientos, de nuestras palabras y de nuestras acciones, sabiendo que creamos todas las circunstancias que vivimos.

De una forma agradable y sencilla llegamos a ser conscientes de la energía vital que fluye en nuestro interior y de la inteligencia innata que hay en ella. Recordamos que en nuestro interior está todo lo que necesitamos.

Nuestras células contienen la Esencia de la Vida y con ella la capacidad constante de regeneración. La Técnica Metamórfica nos ayuda a recordarlo.

La Técnica Metamórfica también se conoce como:

- Técnica de la Metamorfosis
- Terapia Prenatal
- Masaje Metamórfico, esta es una forma inapropiada de referirse a la Técnica Metamórfica.

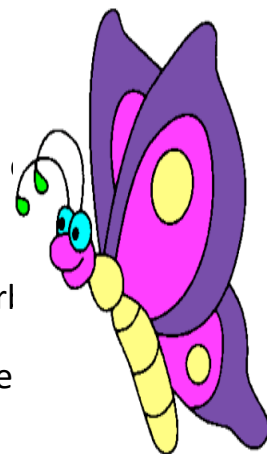
Los efectos más destacables en la persona que reciben sesiones de Técnica Metamórfica son:

- La sensación de paz interior.
- Serena relajación acompañada de bienestar.
- Capacidad de reaccionar de forma diferente ante las circunstancias.
- Activación de su energía vital, de la alegría y del entusiasmo.

La Técnica Metamórfica está indicada para:

- Estado de depresión, estrés, insomnio.
- Falta de autoestima, inseguridad, obsesiones.
- Fibromialgia, cáncer, sida.
- Accidentes y traumas, parálisis.
- Síndrome de Down, autismo.
- Las adicciones de alcohol, tabaco, droga, comida, etc...
- Ancianos y cuidadores.
- Niños con problemas escolares, adolescentes y sus familiares.
- Familiares y educadores de niños con problemas.
- Embarazadas.
  
- Bebés con problemas de nacimiento u otros.
- Cualquier Enfermedad, ya sea física o psíquica.
- Todas las personas que desean comprender su evolución, elevar su vibración y vivir en armonía

## CATALIZAR.



El practicante de la T.M. es un catalizador, ajeno al deseo de ayudar, influir sobre el receptor.

Como la tierra cataliza a la semilla, sin decidir qué tipo de planta o árbol.

La información la lleva implícita la semilla en interior. No depende de la tierra.

En una casa, el practicante, solo miraría desde fuera porque el receptor quiere que este, en el reside el deseo de cambio, de metamorfosis. Su energía vital, su pasión por la vida, junto con su deseo de ser catalizado, se unirán para lograr la transformación.

El paciente, pasa de ser un barco que cualquier ola lo puede llevar a la deriva, a ser el responsable y el que lleva su propio timón.

Cada acontecimiento que le suceda, sabrá que es por un motivo y que tiene una finalidad.

Tendrá una gran comprensión que hará que viva en la alegría, en el agradecimiento y el amor.

Transformara el rencor el miedo y otros sentimientos que van acompañados de sufrimiento e incomprensión en sus opuestos llenándole de gratitud y amor.

Las transformaciones internas que percibimos cuando empezamos este camino de cambio y transformación, suelen ser reconocidas como una reorientación sutil, una mayor sensación de finalidad, una sensación de ir por el buen camino y estar haciendo lo correcto..

Hablando en un lenguaje coloquial, se nos presentan como pequeños regalos en nuestra vida, rachas de buena suerte y mucha comprensión para entender que a veces las cosas que nos parecen negativas, son las que necesitamos en ese momento, para aprender o emprender el camino adecuado.

Esos pequeños regalos que se nos presentan, no solo nos benefician a nosotros, sino a nuestra familia y amigos. Esto es así, porque al evolucionar nosotros, vemos como nuestro entorno va transformándose y encajando como un puzle.

Habrà retrocesos, por supuesto pero servirán para hacer más consciencia.

Contamos con la posibilidad de elegir entre permanecer atascados en nuestra inamovible visión de la vida, o abrirnos a nuevas alternativas que nos permitan ver más allá. Nada es permanente, nada es fijo, así que de nosotros depende asumir la responsabilidad de nuestra propia evolución y con ella el poder para comenzar a superar las limitaciones,

Nuestro potencial es inagotable y la elección es nuestra.

Sin embargo, la decisión última es de la vida y nosotros somos esa vida.

# *PATRÓN PRENATAL*

## *Pre-concepción.*

Se trata de un estadio sin tiempo, espacio ni materia, en el que las influencias que se precipitaran en la concepción, están siendo atraídas hacia la nueva vida.

La preconcepción, corresponde al primer dedo del pie. Es el punto reflejo de la cabeza que contiene los aspectos cerebrales, intelectuales y místicos de nuestro ser.

Nuestras características, se precipitan en materia, en el momento de la concepción, como un potencial y este se concreta durante la evolución embrionaria.

## *Concepción.*

En este momento ya está presente el programa del nuevo organismo, para que se desarrolle en los próximos nueve meses. Está situado en el punto de la primera articulación del primer dedo. Corresponde al cuello y al inicio de la columna vertebral.

## *Post-concepción*

Intenso crecimiento físico, el embrión se encarna en la materia. Emprende la tarea de afirmarse como individuo. Es el periodo formativo.

En términos de conciencia, se toma el compromiso de vivir, habrá un aborto espontáneo. Corresponde desde la primera articulación del pulgar, hasta el centro del arco. Vertebrales dorsales.

## *Periodo de movimiento fetal*

Desde el egocentrismo hasta la exploración y expansión. A partir del centro del arco, vertebrales lumbares. Apertura de la conciencia al mundo.

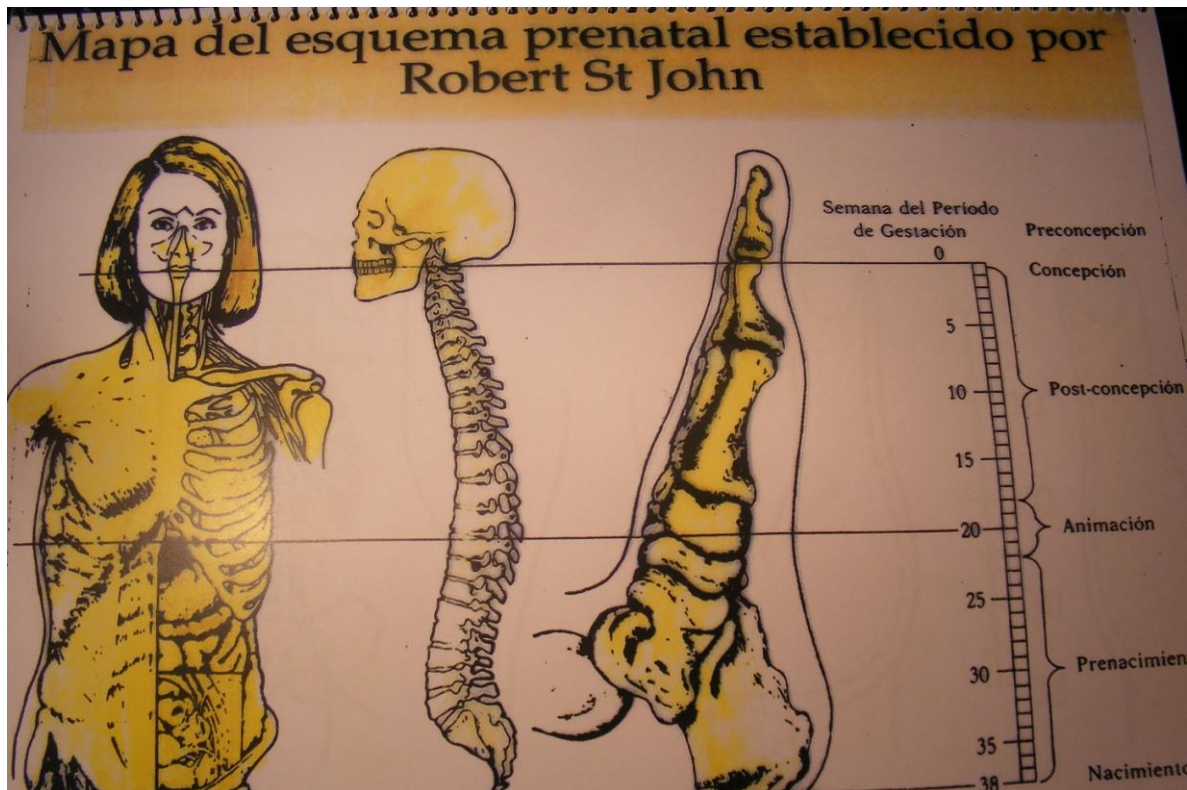
## *Pre-nacimiento*

El cuerpo ya está formado. Se está preparando para nacer, para ser independiente. Vértebras lumbares. Entre el centro del pie y el talón. Interacción y comunicación.

## *Nacimiento*

Es el momento de un gran cambio. El feto provoca su nacimiento cuando está preparado. Es un punto en el tendón de Aquiles. Corresponde al coxis.

En todos los nacimientos hay una muerte, en este caso, la muerte de la madre y el hijo como único ser, que da paso al nacimiento de dos.





## *LAS GLÁNDULAS PINEAL Y PITUITARIA*

Están situadas en el cerebro.

### *Glándula pineal*

Es la sede del conocimiento absoluto. Según Descartes, la sede del Alma humana. Es la entrada de la conciencia y está situada justo debajo de la fontanela. Corresponde a la parte alta y exterior de la uña.

### *Glándula pituitaria.*

Centro de la mente superior. Es la glándula que traduce la información de la pineal a la mente humana. Corresponde a la parte inferior y externa de la uña. Se identifica con el tercer ojo.

# INFLUENCIAS

La pureza de la vida se modifica por influencias materiales y no materiales.

## *Influencias materiales*

Son aquellas que heredamos de nuestros padres a través de los genes.

## *Influencias inmateriales*

### *1- Elemento Humano*

Inconsciente colectivo Recuerdo que comparte toda la humanidad sobre el proceso evolutivo del hombre.

Formas de pensamiento creadas por el hombre Creaciones de la mente del hombre. Mediante el poder del pensamiento, estas creaciones pueden adoptar vida propia y afectar a otras personas.

Los reinos angélicos y los guías-maestros, santos y profetas, considerados capaces de supervisar la progresión equilibrada de la evolución del hombre.

El karma. Es una expresión de la ley de causa y efecto, que establece que no puede existir pensamiento, acción o suceso, sin un resultado.

Debido a que todo el universo es energía en distintos grado de intensidad, se desprende que incluso un pensamiento, es una onda de energía como una ola en un estanque.

Lo que hacemos en una vida, afecta a la siguiente. Lo que hacemos un día, afecta al siguiente.

## *2- Elemento cósmico*

Posición de los planetas. Astrología. Los aspectos de nuestro carácter que corresponden a los signos zodiacales, se parecen a los de otras personas nacidas bajo una configuración similar.

Formación Planetaria. Influencia del sol y la Luna.

Patrones regionales En su carácter de cuerpo vivo, la tierra desempeña diversas funciones por lo que necesita y utiliza diferentes energías. La energía del África Central, crea un tipo de conciencia que difiere de la de las costas Británicas.

Reinos animal, vegetal y mineral

La interacción de los reinos animal, vegetal y mineral, produce un equilibrio dinámico en el ambiente. Producción de oxígeno por parte de los bosques.

Dentro de ellos, existe una conciencia con la que el hombre puede comunicarse y que recibe el nombre de espíritus de la naturaleza o deusas.

## *3- Elemento Universal*

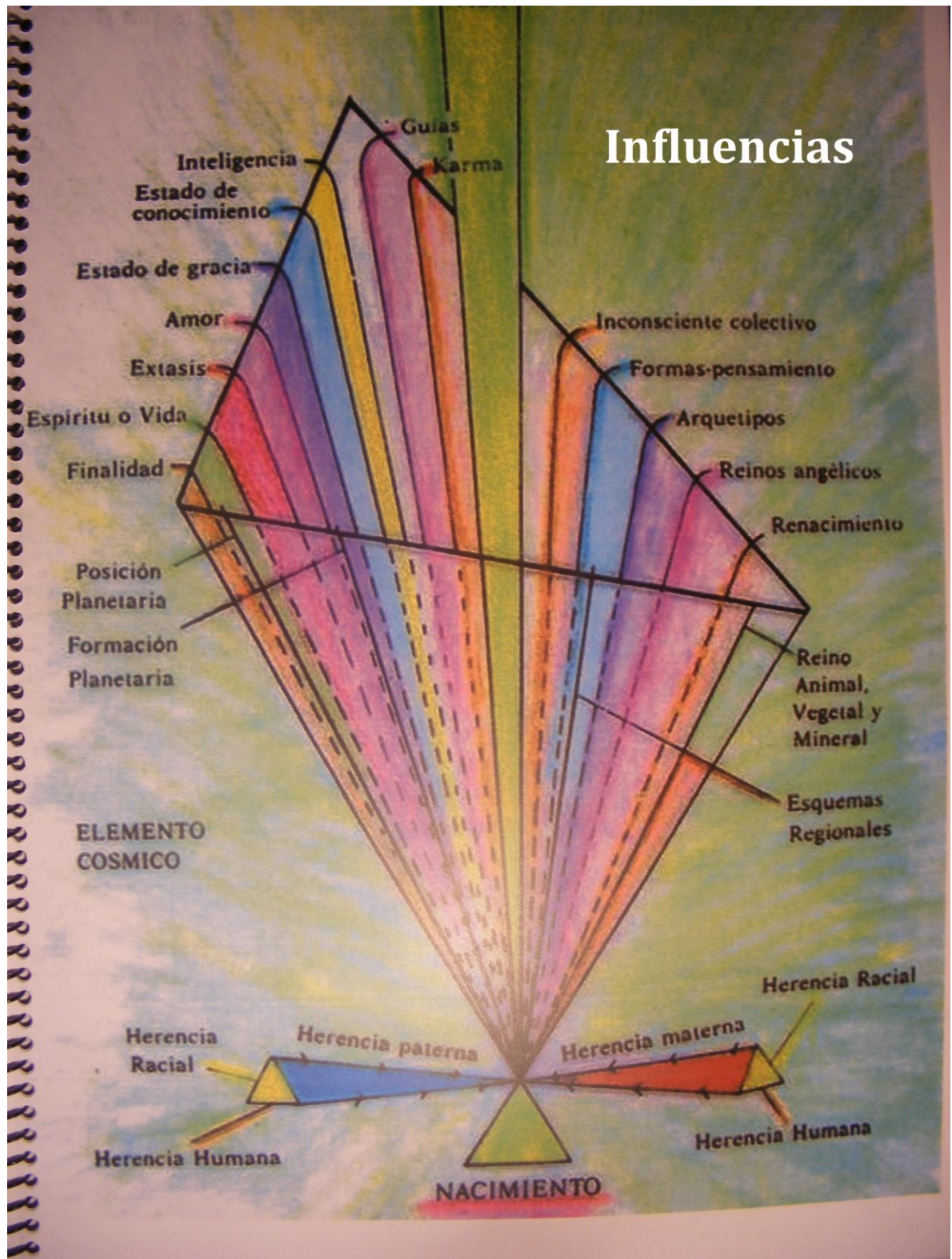
Normalmente, contemplamos la realidad, tal como está expresada en la materia, el tiempo y el espacio. Pero más allá, encontramos:

Finalidad, Inteligencia. Es la forma más elevada de la energía mental y el estado del saber.

Amor El estado de gracia y éxtasis, la emoción más pura.

Espíritu o vida. Representa la expresión de la energía absoluta. Todas estas influencias son, como notas musicales, si bien, la música, siempre es vida.

# Influencias



## CORRESPONDENCIAS

Aunque en el momento de la práctica de la Técnica Metamórfica, no hay que poner intención, sí que es interesante que conozcamos las correspondencias en rasgos generales, aunque después hay muchísimas combinaciones.

Es muy importante no caer nunca en la tentación de dar un diagnóstico.

Lado derecho del cuerpo del cuello hacia abajo.

En la cabeza es al contrario.

Parte masculina. Entrega, esfuerzo, hacer, entrega en la concepción.

Presente y futuro potencial.

Lado izquierdo.

Parte femenina. Pacificadora, intuitiva, receptora, amorosa, la que recibe.

Presente hacia pasado.

Cuando somos luz, somos la totalidad. Es en el momento de la concepción, cuando nos encarnamos en materia, es cuando llega la dualidad. Papa y mama. Femenino y masculino. Blanco y negro. Luz y sombras. La limitación de la materia.

Esto puede causar sufrimiento hasta que llegamos a su comprensión.

La parte anterior del pie, corresponde al padre.

La parte posterior, a la madre. Cuando tenemos una falta o bloqueo de energía, podemos tener un desequilibrio físico o psíquico. Podemos aprender a leer las señales que nos envía el cuerpo

# *El principio de las correspondencias*

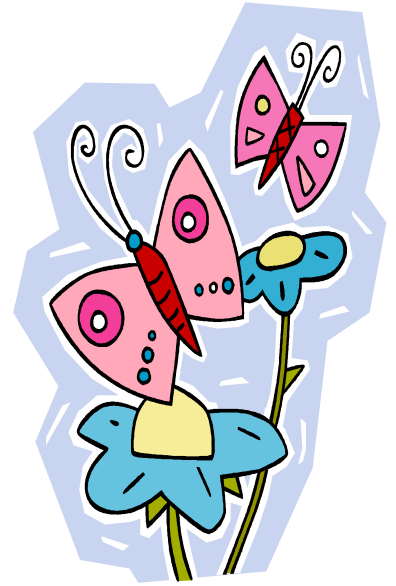
## *Tejidos Duros*

Rocas y minerales. Huesos, esquema de partida.

Aspecto energético. Representa el esquema de partida.

Nuestro deseo de realizarnos.

Estructura. Centro del poder y del espíritu.



## *Tejidos blandos*

La tierra. Los músculos, piel, órganos.

Aspecto mental. Representa lo que hacemos en la vida. Conciencia, inteligencia.

## *Fluidos*

Ríos y océanos. Sangre, agua linfa. Dirección.

Aspecto emocional. Expresa la dirección del movimiento de cambio.

Comunicación. Sentimiento. Éxtasis.

El centro del movimiento se extiende desde la zona pélvica hasta los pies. Capacidad para movernos, la pelvis representa nuestro movimiento interno.

En la parte superior de nuestro cuerpo, encontramos el centro de la acción que se extiende desde la columna vertebral hacia los hombros, los brazos y las manos. Ejecutar, crear y dar. Manifestamos lo que estamos haciendo con nuestra vida y como lo manejamos.

Los hombros representan la energía de la acción a nivel interno ya que aquí centramos nuestras cargas o nuestras culpas que nos producen las acciones pasadas. Con las manos expresamos nuestro papel en el mundo. Recibir un masaje en las manos nos impulsa a liberar nuestra capacidad de acción dentro del movimiento de cambio y también a expresar nuestros sentimientos sobre lo que estamos haciendo en el mundo.

La cabeza está considerada el centro de la planificación.

Todas las acciones que llevamos a cabo, se inician en el cerebro y pasan al cuerpo a través del sistema nervioso central o autónomo.





## *MOTIVACIÓN*

El practicante sin motivación, es un catalizador que con su vibración y serena presencia ayuda a que el cambio se produzca.

No hacer nada. Solo aplicar la técnica y mantenerse al lado de la persona.

Su función es igual que la de la tierra que cataliza a la semilla para que cumpla su propósito de vida. Así como la tierra no tiene ninguna motivación, tampoco la tiene el practicante de la T.M. es simplemente un catalizador, ajeno al deseo de ayudar, curar o influir sobre el receptor. Será la energía vital de este último junto con su deseo de cambio, el que produzca la transformación.





## LA PRÁCTICA

Una ventaja de esta técnica es que no es necesario disponer de una camilla, se puede realizar con la persona sentada, en camilla en esterilla lo que nuestra intuición nos indique.

Posición sentada. Nos sentamos en ángulo recto respecto a la persona que va a recibir la técnica. Nos centramos en la respiración, en la paz, pedimos ayuda a nuestros guías y maestros, sin especificar a nadie en concreto.

Postura de oración, manos juntas

Mudra de la concepción

Para el mayor bien de la terapia.

**Los pies** Apoyamos pie derecho en nuestro regazo.

Lo acogemos y reconocemos sin moverlo.

Pasamos nuestros dedos por la línea metamórfica , por la zona interna del pie, desde lo alto del dedo pulgar hasta el talón y luego de vez en cuando por el empeine.

Masajea el borde externo del dedo gordo (primer dedo del pie) prestando atención a los ángulos superiores e inferiores de la uña que son los puntos reflejos de la glándula pineal y pituitaria.

Repite este camino, unas tres veces hasta la primera articulación de dicho dedo que es el punto reflejo de la concepción.

Sigue hasta el talón que es el punto del nacimiento, acariciando, masajeando o con toques vibratorios, puedes elegir luego subir deslizando tu mano derecha hacia arriba hasta el final del dedo pulgar.

De vez en cuando, masajea también desde la parte inferior del hueso interno del tobillo, pasando por la parte superior del pie, hasta finalizar en la zona inferior del hueso externo del tobillo. Esta es la zona refleja del anillo pélvico, que corresponde al centro del movimiento del cuerpo y en términos de conciencia, al principio de la acción.

Después de aproximadamente 20 min., para terminar, lo masajeamos suavemente y con un movimiento sin tocar, lo cerramos.

Realizamos lo mismo en el otro pie.

Iremos a lavarnos las manos con agua fría y seguiremos con

Las manos, igual que con los pies, durante cinco minutos’.

La cabeza, siguiendo con el receptor sentado en la silla o sillón, colócate detrás de él.

Céntrate, colocando tus manos encima de su cabeza, durante unos instantes.

A continuación, comienza a masajear desde la parte superior del cráneo, hasta su base, siguiendo una línea media central.

También desde el mismo punto, siguiendo la base del cráneo, hasta encima de la oreja, Bajas por detrás de la oreja, hasta llegar otra vez a la base del cráneo. Ves intercalando los dos recorridos. Este último corresponde a la zona pélvica al igual que la de “la zona de la pulsera del pie y la de la muñeca”.

Levanta los dedos mientras pasas de un punto a otro para no tirar del pelo

El tiempo aconsejado en la cabeza, es de 10 minutos.

Para cerrar este espacio, dibuja una cúpula de hombro a hombro por encima de la cabeza.

Déjalo reposar el tiempo que desee.

Agradece y vuelve a lavarte las manos con agua fría.

Al acabar, puede contarte su experiencia.

Antes de empezar la práctica, le explicaremos que lo dejaremos con el mismo, después de masajearle los pies y cuando acabemos con la cabeza.

Siempre cuando tomamos contacto con una persona interesada en recibir la técnica, le ofrecemos un pequeño resumen.

-En qué consiste. Crisis de sanación. Al ser una técnica tan poderosa, los días siguientes a la sesión, podemos notar cambios en nuestro carácter. Más alegría, ilusión, melancolía, ganas de llorar, de reír, pequeñas erupciones cutáneas.

Cuanto más sentimos, más debemos agradecer. Es curación. Las lágrimas limpian. Si por cualquier de estos síntomas, liberamos emociones que llevamos toda una vida dentro. Simplemente, aprendamos a verlo todo de un modo positivo.

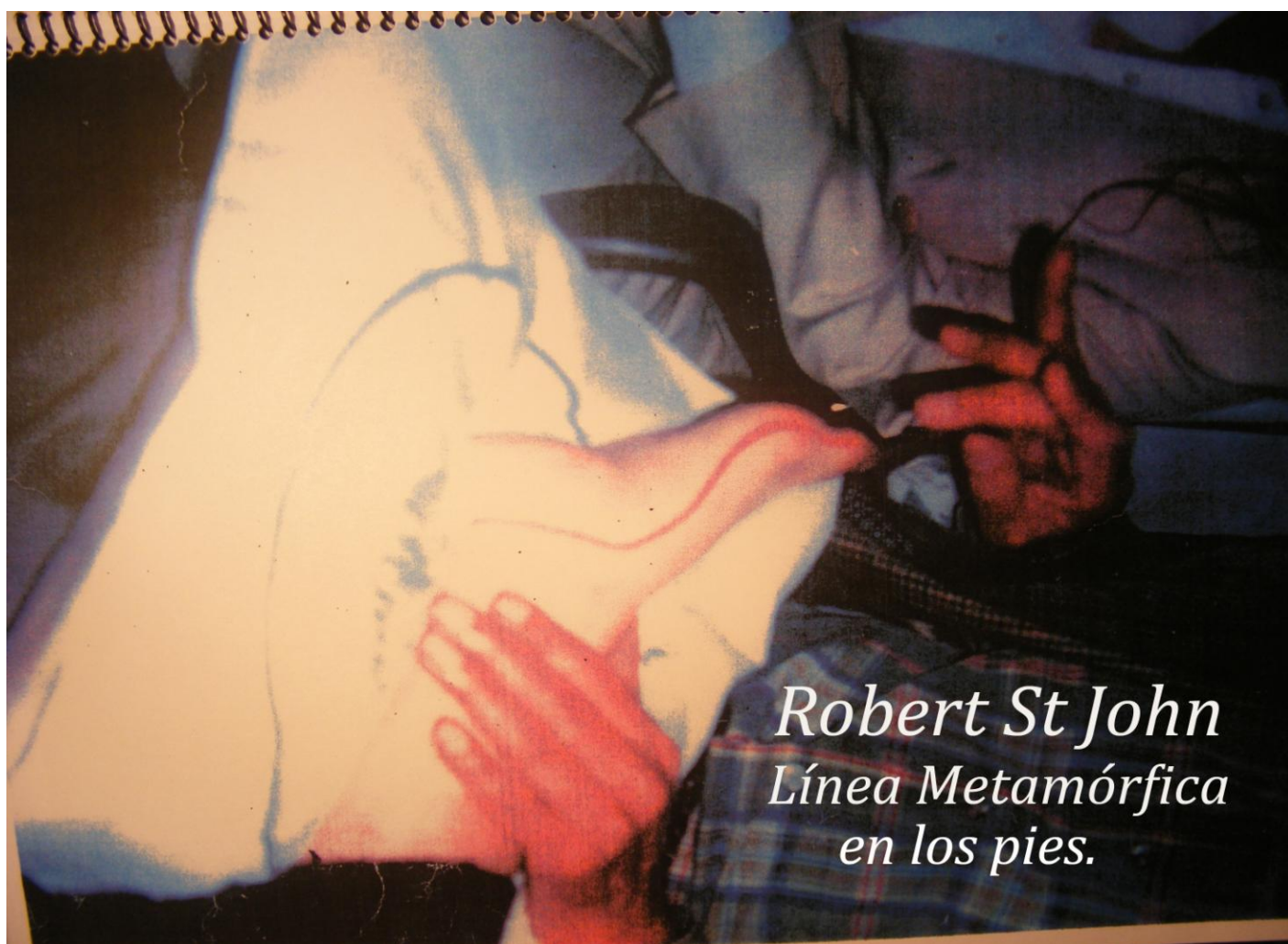
También le explicaremos las opciones. Hay terapeutas que son partidarios de ofrecer sesiones sueltas semanales y hay quien es partidario de diez sesiones seguidas una vez por semana.

La primera corresponde a la concepción, las nueve siguientes a los nueve meses de embarazo y la del noveno mes, coincide con el parto.

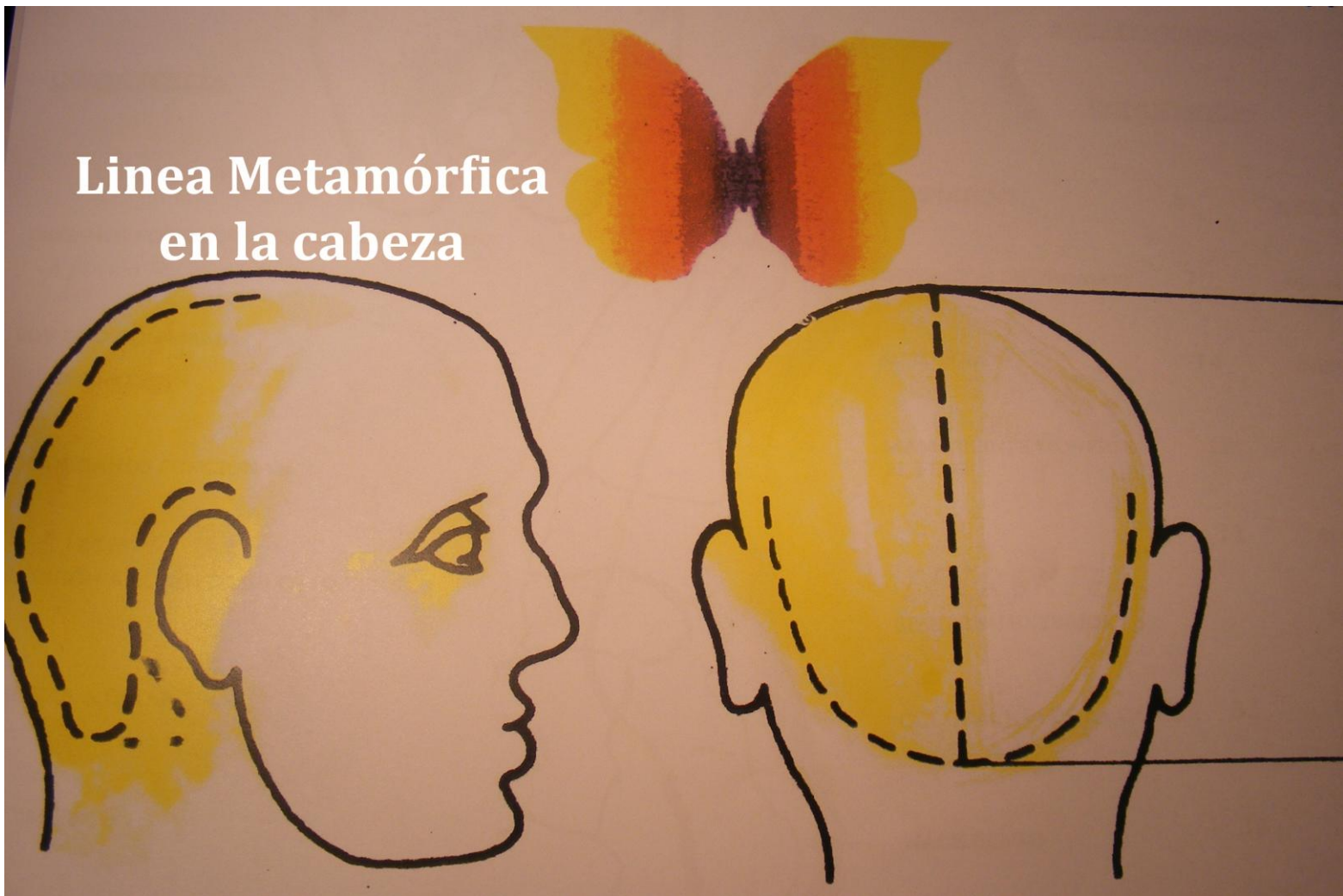
### *Importante para esta práctica*

No se mezcla con ninguna otra técnica.

Se mueve al paciente lo menos posible, Si el deja mano o el pie de una manera, es por algo.



## Linea Metamórfica en la cabeza







## *PATRÓN CONCEPTUAL*

Una extensión de la acción sobre el patrón prenatal, es el trabajo sobre el patrón conceptual, donde nos centramos únicamente en la concepción, en el punto de la creación. Primera articulación primer dedo o el punto más alto de la cabeza. Y como la creación, va más allá del tiempo, el espacio y la materia, todos los patrones que se encuentran fuera del tiempo, el espacio y la materia y se precipitan en el momento de la concepción, como potenciales características, entonces pueden ser transformados.

Otra manera de acceder a este momento, es con el mudra de la concepción.

Podemos realizarlo, para la persona que está presente, para nosotros mismos, para otra persona que esté ausente. Podemos incluir a nuestros familiares, la ciudad o el país donde vivimos, la tierra o el universo. Nuestra atención, se dirige a un punto anterior a la creación del universo como materia y en dicho potencial, debemos centrarnos.

## *HASTA PRONTO.*

