

Anexo Nivel 1

Técnica

Metamórfica

Transformacion

Metamorfosis

de oruga a mariposa

TECNICA METAMORFICA

Nivel 1



Marina Adela Vidal Branchadell

marinamartm.blogspot.com

Whats App 647707303



Indice

- 5.Introducción.
- 7.Historia .
- 9. Definición de la Técnica Metamórfica.
- 12.Indicaciones de la Técnica Metamórfica.
- 13. Dos escuelas.
- 14.Catalizar.
- 17. Comprensión.
- 18.Regalos de la vida.
- 19. Patrón Prenatal.
- 20. Os voy a contar una historia.
- 26. Preconcepción.
- 27. Concepción.
- 35. Post-concepción.

- 36. Periodo de movimiento fetal.
- 37. Pre- Nacimiento.
- 38. Nacimiento.
- 40. Línea Metamórfica.
- 46. Glándula Pineal.
- 48. Glándula Pituitaria.
- 50. Influencias.
- 55. Correspondencias.
- 57. Principio de las correspondencias.
- 58. Motivación.
- 59. La Practica.
- 63. Patrón Conceptual.
- 64 .Mudra de la Concepción.
- 66. Agradecimientos.
- 68. Próximo curso.

TÉCNICA METAMÓRFICA

La técnica de los regalos



Técnica metamórfica

La Técnica Metamórfica presenta un modo revolucionario de ver la vida y un medio para transformarla.

Durante los nueve meses de gestación, se establecen los potenciales de la vida humana y se ha descubierto que, mediante el trabajo sobre los reflejos de los pies, las manos y la cabeza, es posible volver a activar dicho periodo de gestación.

A través de este trabajo, la fuerza vital del receptor, libera las energías que se encontraban bloqueadas durante el periodo prenatal, favoreciendo con ello, el proceso de curación de la mente, el cuerpo y el espíritu.



Historia

En los años 60, Robert St John, reflexólogo, desarrollo la Técnica Metamórfica a través de la reflexología. El descubre que en la zona que representa la columna vertebral, en la parte interna del pie, están representados todos nuestros órganos y la memoria de toda nuestra vida.

Robert St John, descubrió la T.M. gracias a una niña con síndrome de Down. Eferente.

Siguió con un niño con síndrome autista. Aferente.

Los acupuntores chinos ya habían hecho alusión a ella .Se descubre un nuevo mapa del pie. En primer lugar, el mapa de la reflexología, que muestra el cuerpo físico. Debajo, descubrimos el cuerpo psicológico y debajo el mapa del periodo de gestación. Pero siempre, si miramos más allá de estos mapas, siempre, encontramos la vida.

- En los años 70, Gastón Saint Pierre, realizó los estudios de capacitación con él y en 1980 fundó La Asociación Metamórfica, dedicada a divulgar su conocimiento, no solo en Europa, sino en otros países del mundo. Autor de libros como “La Técnica Metamórfica” en la que basamos nuestro curso.
- En España, María del Carmen Boira, naturopata, alumna de Gastón y Robert St John, fundó la Asociación de Técnica Metamórfica española en los años 80, en los 90, empezó a enseñarla en toda España y después en México.
- Ha escrito libros como Técnica Metamórfica, “Guía Práctica de la Técnica Metamórfica” “La Técnica Metamórfica y los niños” y ha creado un tercer y cuarto nivel de esta técnica.

Definición de la Técnica

Metamórfica. Por Mari Carmen Boira.



Es una técnica vibracional, natural y sencilla que nos ayuda a recuperar la salud, la alegría y a vivir serenamente.

Está reconocida como Terapia Natural (Terapias y Técnicas manuales).

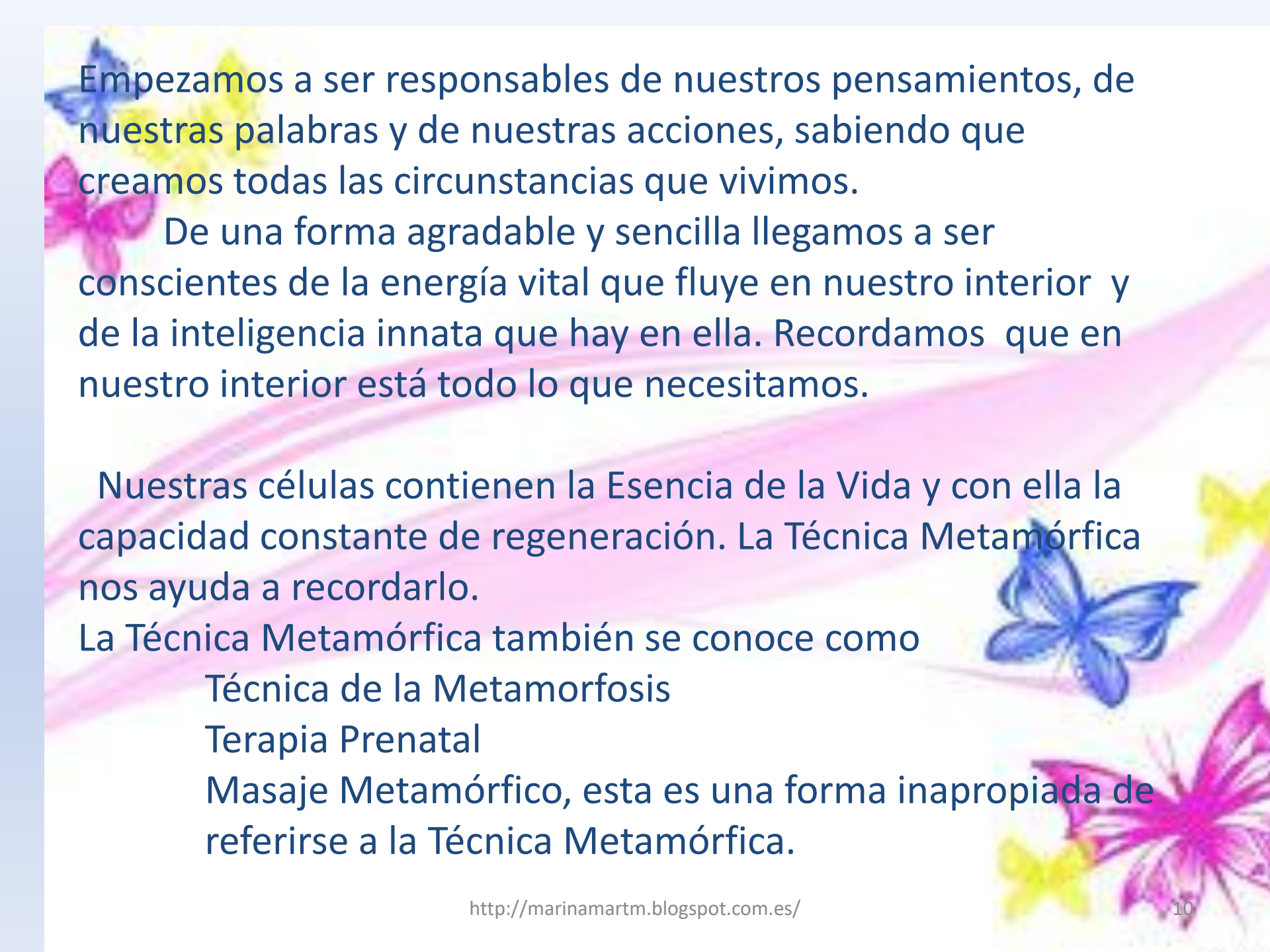
Es un método natural que nos ayuda a recuperar la consciencia de que somos un ser holístico, recordamos que el cuerpo, la mente y el espíritu forman unidad, lo que afecta al uno afecta a los otros.

Nos ayuda a vivir nuestro auténtico propósito de vida, con alegría y entusiasmo, integrándonos con la energía que somos.

Podemos reconocer y aceptar los bloqueos emocionales ayudando así a su transformación y liberación.

Descubrimos un potencial oculto en nuestro interior que nos ayuda a transformar la enfermedad en salud y a comprender que no necesitamos seguir creando enfermedades.

Aprendemos a escuchar a nuestro cuerpo y a darle los alimentos y el descanso que necesita.



Empezamos a ser responsables de nuestros pensamientos, de nuestras palabras y de nuestras acciones, sabiendo que creamos todas las circunstancias que vivimos.

De una forma agradable y sencilla llegamos a ser conscientes de la energía vital que fluye en nuestro interior y de la inteligencia innata que hay en ella. Recordamos que en nuestro interior está todo lo que necesitamos.

Nuestras células contienen la Esencia de la Vida y con ella la capacidad constante de regeneración. La Técnica Metamórfica nos ayuda a recordarlo.

La Técnica Metamórfica también se conoce como


Técnica de la Metamorfosis

Terapia Prenatal

Masaje Metamórfico, esta es una forma inapropiada de referirse a la Técnica Metamórfica.

A cluster of three butterflies in blue, yellow, and pink colors is located in the top left corner of the slide.

Los efectos más destacables en la persona que reciben sesiones de Técnica Metamórfica son:

- La sensación de paz interior.
 - Serena relajación acompañada de bienestar.
 - Capacidad de reaccionar de forma diferente ante las circunstancias.
 - Activación de su energía vital, de la alegría y del entusiasmo.
- 
- A cluster of three butterflies in blue, yellow, and pink colors is located in the bottom right corner of the slide.

La Técnica Metamórfica está indicada para:

- Estado de depresión, estrés, insomnio.
- Falta de autoestima, inseguridad, obsesiones.
- Fibromialgia, cáncer, sida.
- Accidentes y traumas, parálisis.
- Síndrome de Down, autismo.
- Las adiciones de alcohol, tabaco, droga, comida, etc...
- Ancianos y cuidadores.
- Niños con problemas escolares, adolescentes y sus familiares.
- Familiares y educadores de niños con problemas.
- Embarazadas.
- Bebés con problemas de nacimiento u otros.
- Cualquier Enfermedad, ya sea física o psíquica.
- Todas las personas que desean comprender su evolución, elevar su vibración y vivir en armonía.

Dos escuelas

- La técnica del descubridor, Robert St John, sin tiempo ni estructura.
- La técnica de la persona que lo expandió y lo practicó durante 30 años, Gastón Saint Pierre. Con tiempo y estructura.

Aunque él no siempre utilizaba este método, lo utilizó para realizar la docencia.

Catalizar

El practicante de la T.M. es un catalizador, ajeno al deseo de ayudar, curar o influir sobre el receptor.

Como la tierra cataliza a la semilla, sin decidir qué tipo de planta o árbol será.

La información la lleva implícita la semilla en interior. No depende de la tierra.

En una casa, el practicante, solo miraría desde fuera porque el receptor quiere que este, en el reside el deseo de cambio, de metamorfosis. Su energía vital, su pasión por la vida, junto con su deseo de ser catalizado, se unirán para lograr la transformación.

El paciente, pasa de ser un barco que cualquier ola lo puede llevar a la deriva, a ser el responsable y el que lleva su propio timón.

Cada acontecimiento que le suceda, sabrá que es por un motivo y que tiene una finalidad.



EL ARBOL ES PERFECTO...
tal como es.

Marina ♡

El mar es un gran catalizador



Comprensión

Tendrá una gran comprensión que hará que viva en la alegría, en el agradecimiento y el amor.

Transformara el rencor el miedo y otros sentimientos que van acompañados de sufrimiento e incomprensión en sus opuestos llenándole de gratitud y amor.

Las transformaciones internas que percibimos cuando empezamos este camino de cambio y transformación, suelen ser reconocidas como una reorientación sutil, una mayor sensación de finalidad, una sensación de ir por el buen camino y estar haciendo lo correcto..

Hablando en un lenguaje coloquial, se nos presentan como pequeños regalos en nuestra vida, rachas de buena suerte y mucha comprensión para entender que a veces las cosas que nos parecen negativas, son las que necesitamos en ese momento, para aprender o emprender el camino adecuado.

REGALOS DE LA VIDA

Esos pequeños regalos que se nos presentan, no solo nos benefician a nosotros, sino a nuestra familia y amigos. Esto es así, porque al evolucionar nosotros, vemos como nuestro entorno va transformándose y encajando como un puzle.

Habrán retrocesos, por supuesto pero servirán para hacer más consciencia. Contamos con la posibilidad de elegir entre permanecer atascados en nuestra inamovible visión de la vida, o abrirnos a nuevas alternativas que nos permitan ver más allá. Nada es permanente, nada es fijo, así que de nosotros depende asumir la responsabilidad de nuestra propia evolución y con ella el poder para comenzar a superar las limitaciones, Nuestro potencial es inagotable y la elección es nuestra.

Sin embargo, la decisión última es de la vida y nosotros somos esa vida.



Patrón prenatal



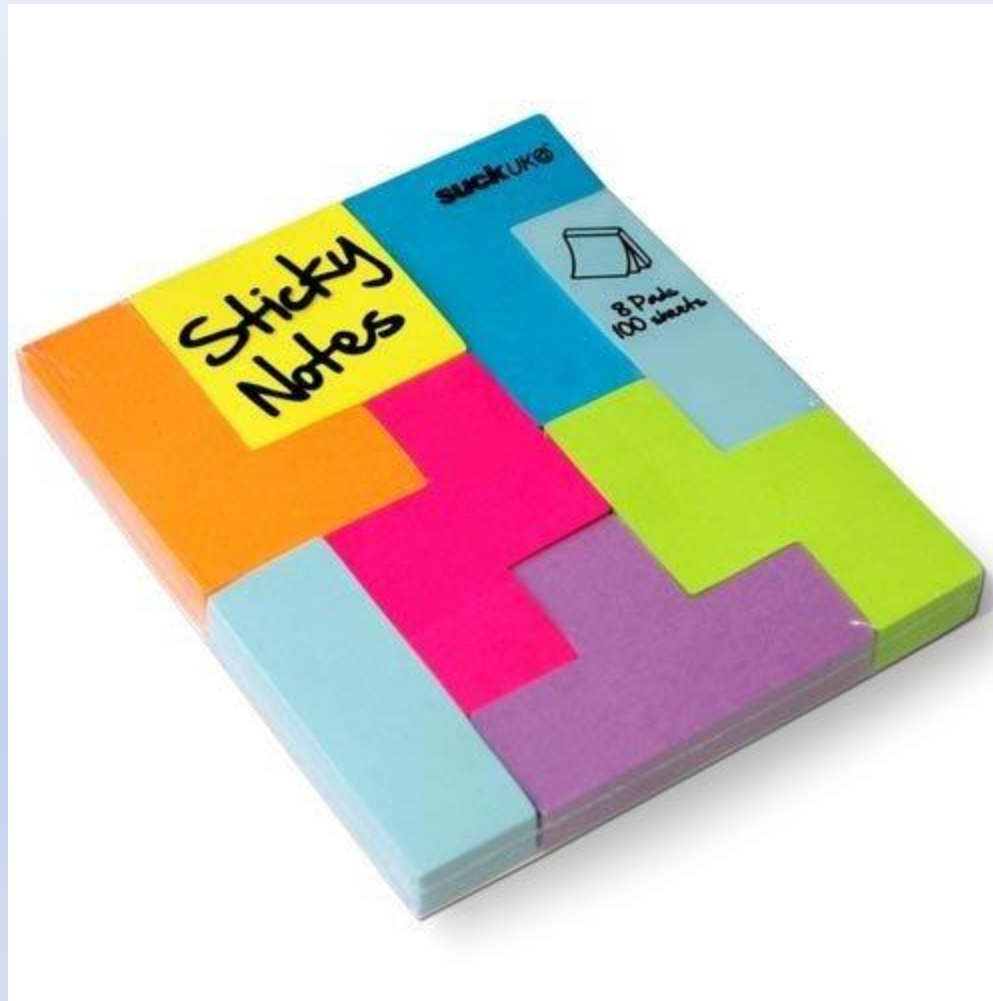
Os voy a contar una historia.





21

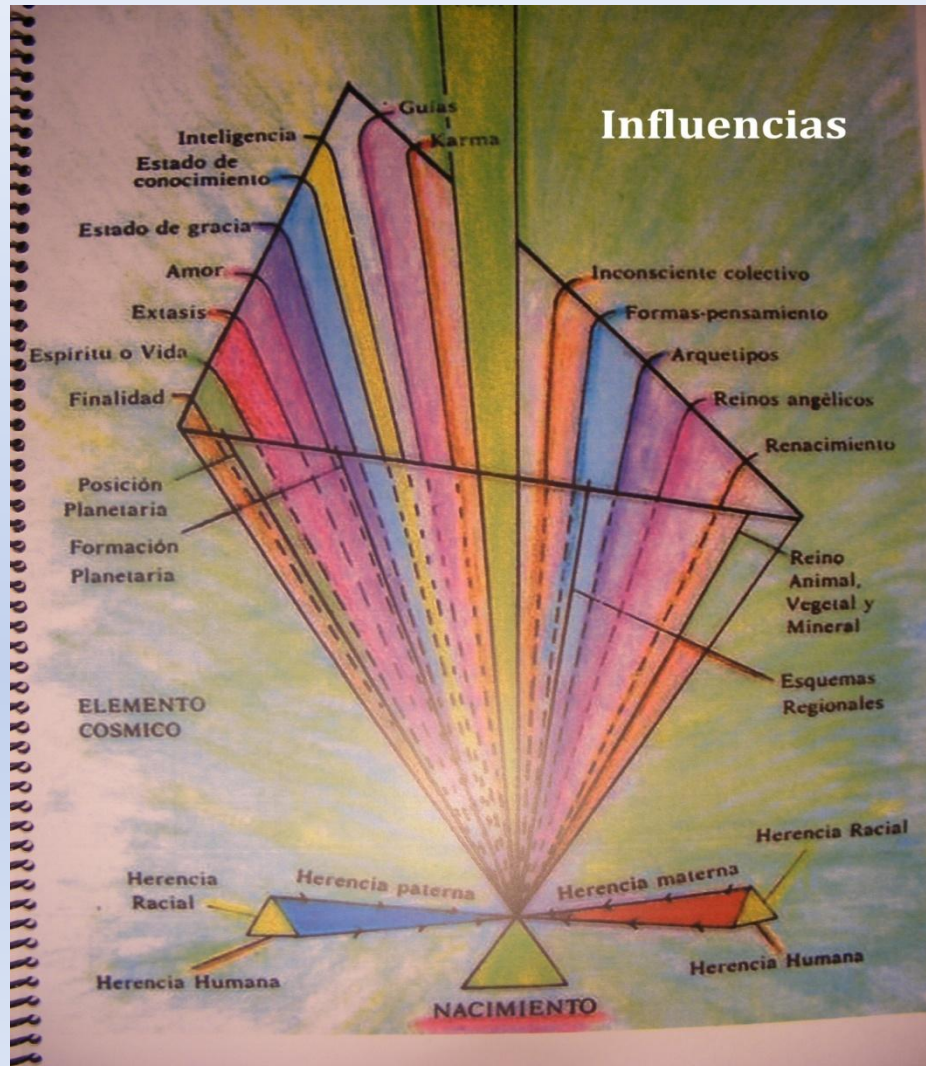
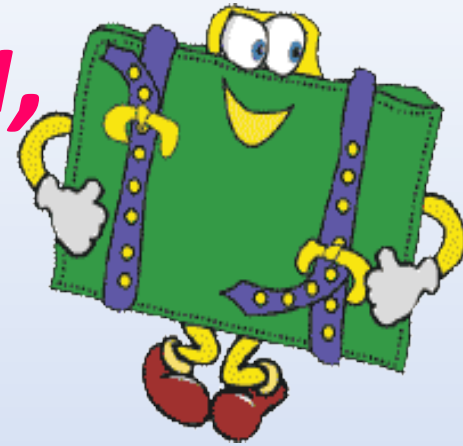
cuando recordamos,



que hay mas por aprender.



Preparamos la maleta,



y emprendemos el viaje.



¡Que ilusión!

Pre-concepción

- Se trata de un estadio sin tiempo, espacio ni materia, en el que las influencias que se precipitaran en la concepción, están siendo atraídas hacia la nueva vida.
- La preconcepción, corresponde al primer dedo del pie. Es el punto reflejo de la cabeza que contiene los aspectos cerebrales, intelectuales y místicos de nuestro ser.
- Nuestras características se precipitan en materia, en el momento de la concepción como un potencial y este se concreta durante la evolución embrionaria.

Concepción

- Entramos en la materia.
- Corresponde al cuello y al inicio de la columna vertebral.
- Ser humano.
- En este momento ya está presente el programa del nuevo organismo, para que se desarrolle en los próximos nueve meses. Está situado en el punto de la primera articulación del primer dedo.

¡Uy que golpe!



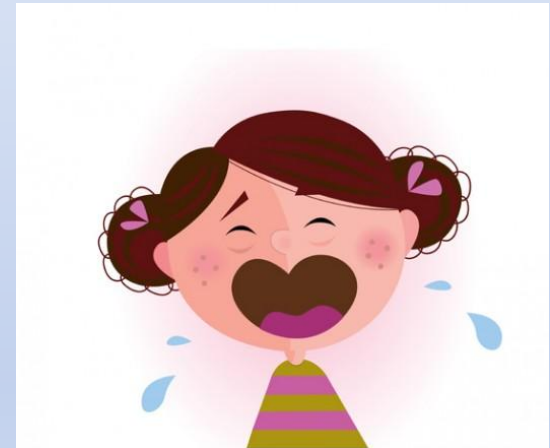
La materia es mas densa que la luz y nos llega el olvido.

Olvidamos que somos seres
divinos, viviendo una
experiencia terrestre,
libremente elegida.

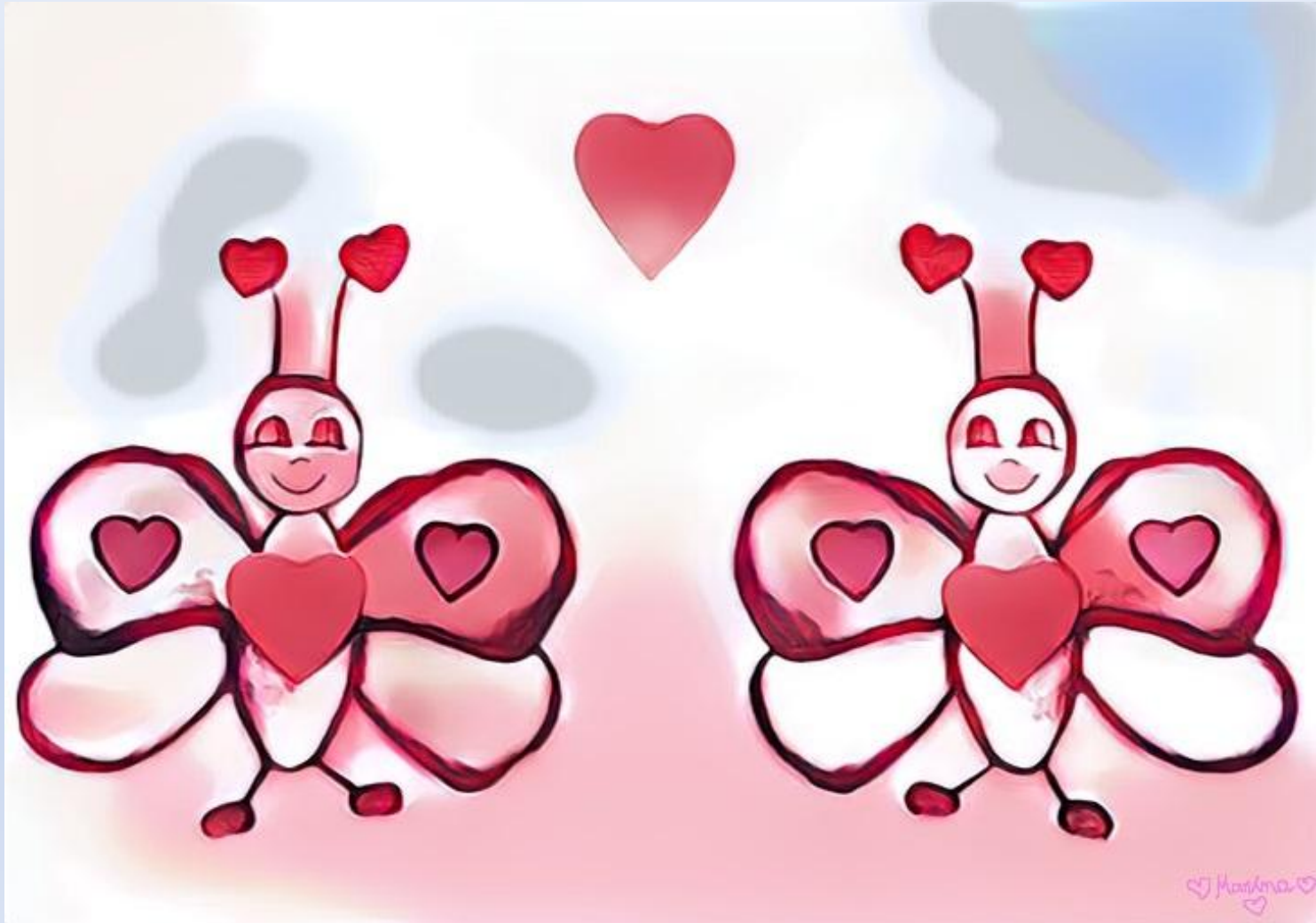


Pasamos de la luz y de la unidad, a la dualidad.
Papa, mama. Blanco negro. Masculino femenino.
Hay que elegir, cuando tomamos partido, nos dividimos y sufrimos.

Porque me pasa esto?
Hasta que hacemos la
pregunta adecuada.
Para que me pasa esto?
y la respuesta es,
para aprender.
Para aprender a amar.



Conocemos la Técnica Metamórfica



*Llegamos a la comprensión,
que todo es aprendizaje.*



*Y alcanzamos la paz, la armonía y el
bienestar*



FIN



Post-concepción

- Abarca, desde la primera articulación del pulgar, hasta el centro del arco. Vertebras dorsales.
- Intenso crecimiento físico, el embrión se encarna en la materia. Emprende la tarea de afirmarse como individuo.
- Aferente. Hacia adentro. Es el periodo formativo.
- En términos de conciencia, se toma el compromiso de vivir, habrá un aborto espontáneo si el feto decide no seguir.
- Hasta la semana 18.

Periodo de movimiento fetal.

Animación

- En el centro del arco, vertebras lumbres. Los órganos funcionan.
- Mama siente moverse al feto.
- Desde el egocentrismo hasta la exploración y expansión.
- Apertura de la conciencia al mundo.
- Soy y no soy.
- De la semana 18 a la 21.

Pre- nacimiento

- Corresponde a las vértebras lumbares. Entre el centro del pie y el talón. El cuerpo ya está formado. Se está preparando para nacer, para ser independiente
- En términos de consciencia, se abre al mundo. Siente su exterior. Interacción y comunicación. Eferente.
- Reacciona a los estímulos externos.
- Empieza a girar.
- Colocación de la cabeza.
- De la semana 22 a la 38.

Nacimiento

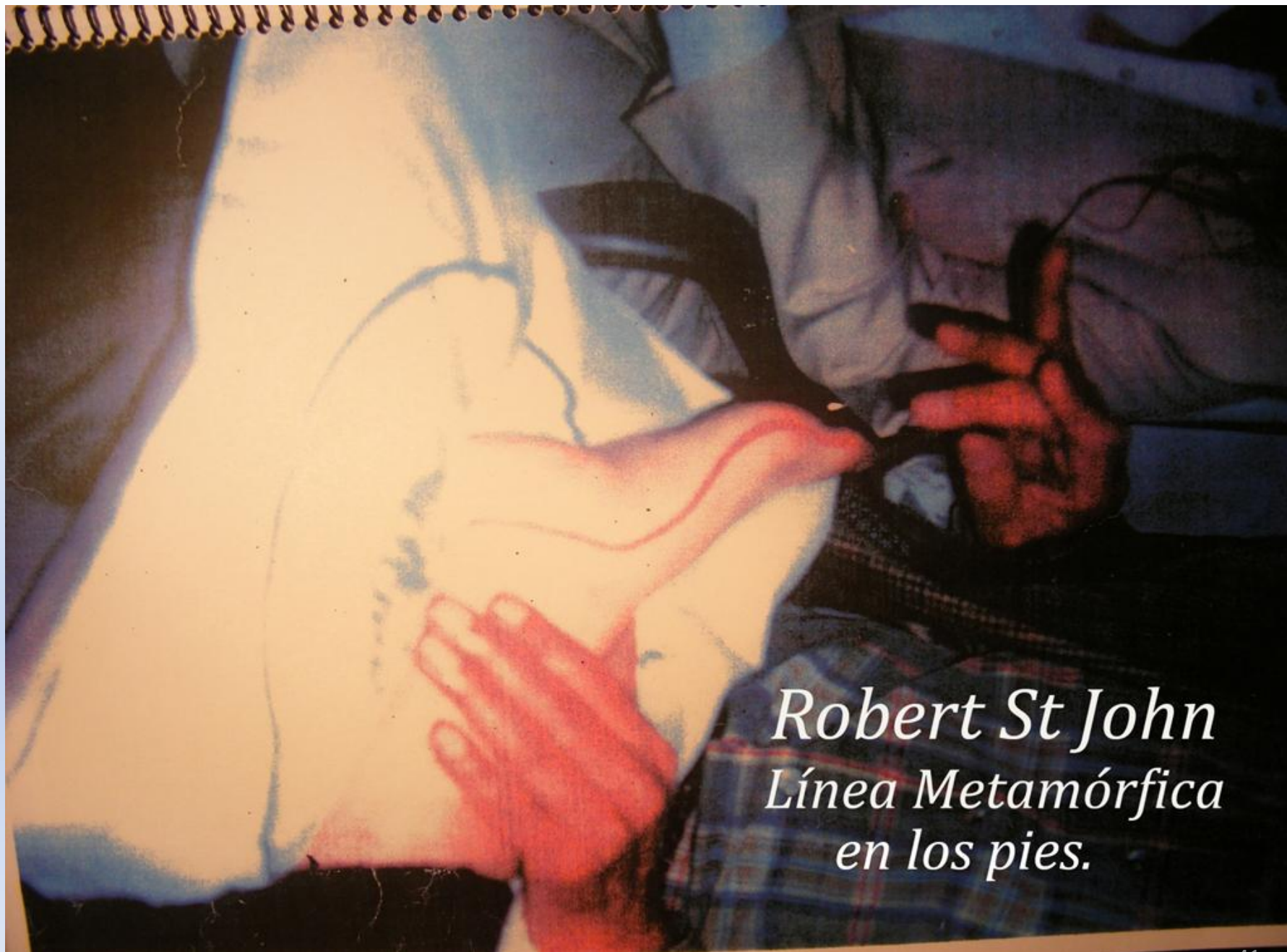
- Es un punto en el tendón de Aquiles. Corresponde al coxis.
- Es el momento de un gran cambio. El feto provoca su nacimiento cuando está preparado.
- En todos los nacimientos hay una muerte, como en toda muerte hay un nacimiento.
- En este caso, la muerte de la madre y el hijo como único ser, que da paso al nacimiento de dos.
- Acción.
- Nacimiento.

Bienvenida



Línea Metamórfica

- Línea Metamórfica, zona refleja de la columna vertebra y del embarazo.
- La reactivamos , sin intención en los pies, las manos y la cabeza.



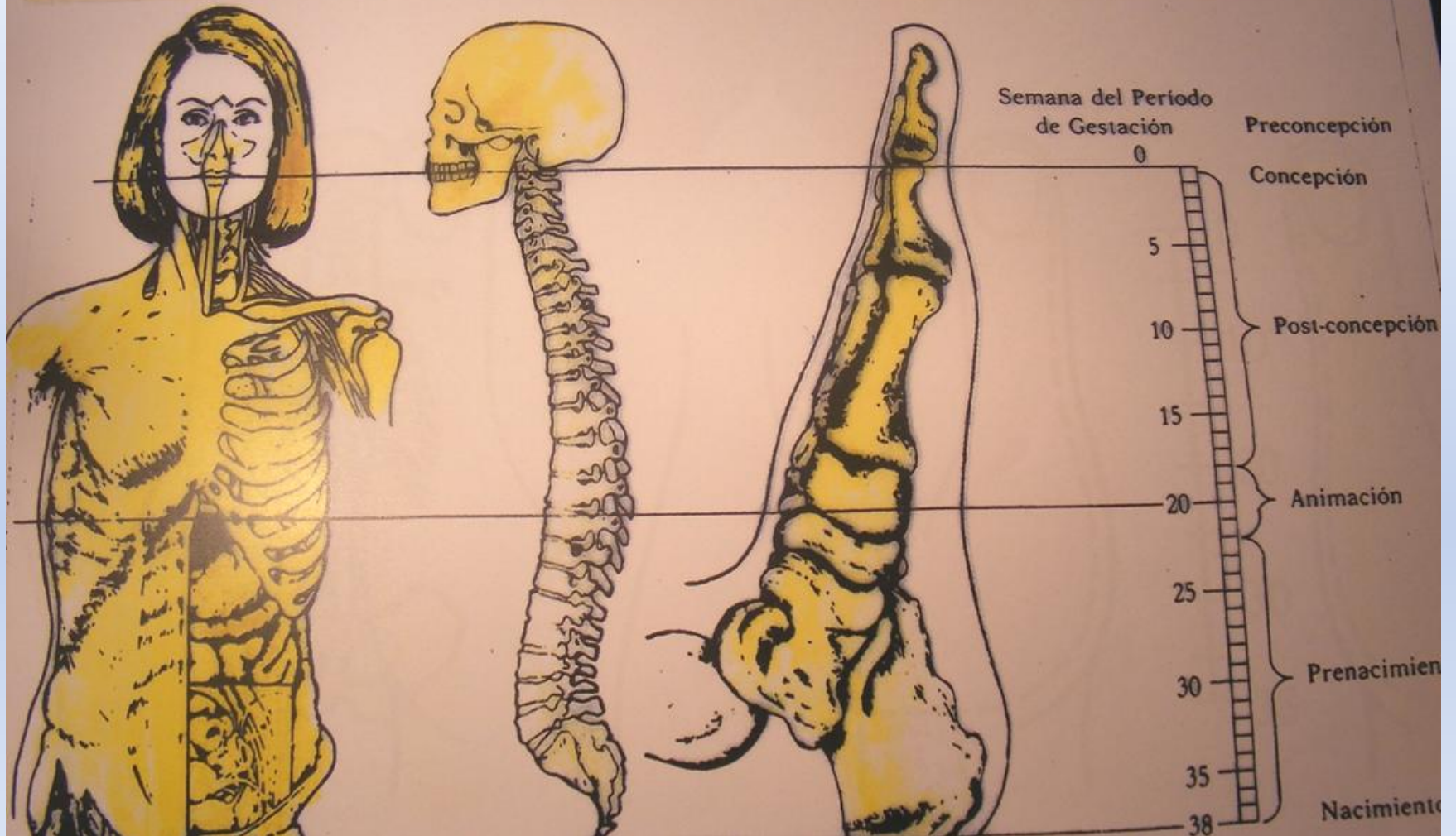
Robert St John
Línea Metamórfica
en los pies.



Línea Metamórfica en la cabeza



Mapa del esquema prenatal establecido por Robert St John



Pituitaria y Pineal



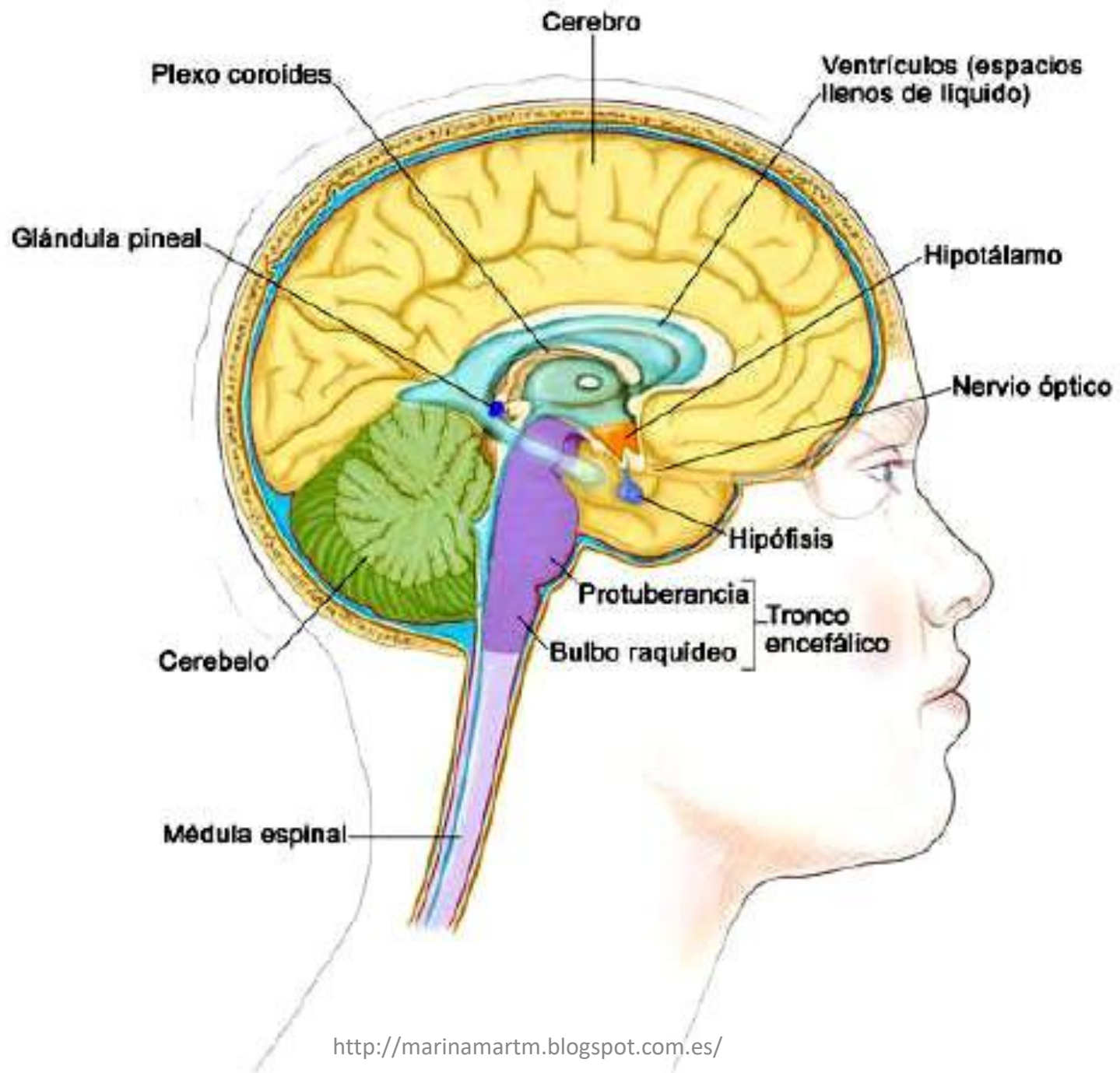
Glándula Pineal

Es la sede del conocimiento absoluto. Según Descartes, la sede del Alma humana. Es la entrada de la conciencia y está situada justo debajo de la fontanela. Corresponde a la parte alta y exterior de la uña.

Se representa como una pirámide.

La glándula pineal, también conocida como cuerpo pineal, es una pequeña glándula endocrina en el cerebro de los vertebrados. Produce melatonina, una hormona derivada de la serotonina que afecta a la modulación de los patrones del sueño. Su forma se asemeja a un pequeño cono de pino (de ahí su nombre), y está ubicada en el epitélamo cerca del centro del cerebro, entre los dos hemisferios, metida en un surco donde las dos mitades del tálamo se unen.



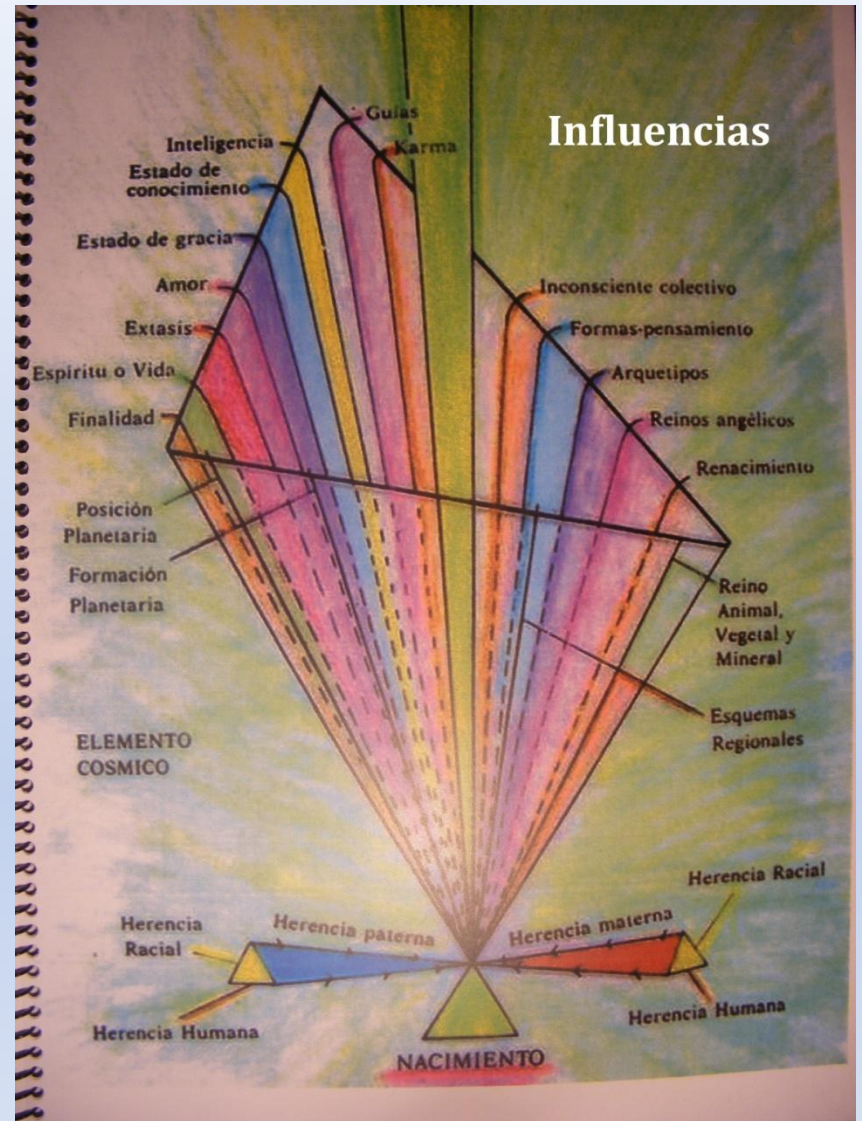


La hipófisis o glándula pituitaria

Es una glándula endocrina que segrega hormonas encargadas de regular la homeostasis incluyendo las hormonas tróficas que regulan la función de otras glándulas del sistema endocrino, dependiendo en parte del hipotálamo el cual a su vez regula la secreción de algunas hormonas. Es una glándula compleja que se aloja en un espacio óseo llamado silla turca, que conecta con el hipotálamo a través del tallo pituitario o tallo hipofisario en promedio pesa en el hombre adulto 500 miligramos, en la mujer 600 miligramos.

Es el centro de la mente superior. Es la glándula que traduce la información de la pineal a la mente humana. Corresponde a la parte inferior y externa de la uña. Se identifica con el tercer ojo.

Influencias



Influencias

La pureza de la vida se modifica por influencias materiales y no materiales.

- **Influencias materiales**

Son aquellas que heredamos de nuestros padres a través de los genes.

- **Influencias inmateriales**

1-Elemento Humano

- Inconsciente colectivo Recuerdo que comparte toda la humanidad sobre el proceso evolutivo del hombre.
- Formas de pensamiento creadas por el hombre Creaciones de la mente del hombre. Mediante el poder del pensamiento, estas creaciones pueden adoptar vida propia y afectar a otras personas.

Los reinos angélicos y los guías-maestros, santos y profetas, considerados capaces de supervisar la progresión equilibrada de la evolución del hombre.

El karma. Es una expresión de la ley de causa y efecto, que establece que no puede existir pensamiento, acción o suceso, sin un resultado. Debido a que todo el universo es energía en distintos grado de intensidad, se desprende que incluso un pensamiento, es una onda de energía como una ola en un estanque.

Lo que hacemos en una vida, afecta a la siguiente. Lo que hacemos un día, afecta al siguiente.

2-Elemento cósmico

- Posición de los planetas. Astrología. Los aspectos de nuestro carácter que corresponden a los signos zodiacales, se parecen a los de otras personas nacidas bajo una configuración similar.
- Formación Planetaria. Influencia del sol y la Luna.
- Patrones regionales En su carácter de cuerpo vivo, la tierra desempeña diversas funciones por lo que necesita y utiliza diferentes energías. La energía del África Central, crea un tipo de conciencia que difiere de la de las costas Británicas.

3-Reinos animal, vegetal y mineral

La interacción de los reinos animal, vegetal y mineral, produce un equilibrio dinámico en el ambiente. Producción de oxígeno por parte de los bosques.

Dentro de ellos, existe una conciencia con la que el hombre puede comunicarse y que recibe el nombre de espíritus de la naturaleza o debas.

4-Elemento Universal

Normalmente, contemplamos la realidad, tal como está expresada en la materia, el tiempo y el espacio. Pero más allá, encontramos:

- Finalidad, Inteligencia. Es la forma más elevada de la energía mental y el estado del saber.
- Amor El estado de gracia y éxtasis, la emoción más pura.
- Espíritu o vida. Representa la expresión de la energía absoluta.

Todas estas influencias son, como notas musicales, si bien, la música, siempre es vida.

Correspondencias

Aunque en el momento de la práctica de la Técnica Metamórfica, no hay que poner intención, sí que es interesante que conozcamos las correspondencias en rasgos generales, aunque después hay muchísimas combinaciones.

Es muy importante no caer nunca en la tentación de dar un diagnóstico.

- Lado derecho del cuerpo del cuello hacia abajo.

En la cabeza es al contrario.

Parte masculina. Entrega, esfuerzo, hacer, entrega en la concepción.

Presente y futuro potencial.

- Lado izquierdo.

Parte femenina. Pacificadora, intuitiva, receptora, amorosa, la que recibe. Presente hacia pasado.

- Cuando somos luz, somos la totalidad. Es en el momento de la concepción, cuando nos encarnamos en materia, es cuando llega la dualidad. Papa y mama. Femenino y masculino. Blanco y negro. Luz y sombras. La limitación de la materia.
 - Esto puede causar sufrimiento hasta que llegamos a su comprensión.
 - La parte anterior del pie, corresponde a la parte masculina.
 - La parte posterior, a la parte femenina.
 - Cuando tenemos una falta o bloqueo de energía, podemos tener un desequilibrio físico o psíquico.
- Podemos aprender a leer las señales que nos envía el cuerpo

Principio de las Correspondencias

Tejidos Duros

- Rocas y minerales. Los huesos.
Aspecto energético. Representa el esquema de partida.
Nuestro deseo de realizarnos.
Estructura. Centro del poder y del espíritu.

Tejidos blandos

- La tierra. Los músculos, la piel, los órganos.
Aspecto mental. Representa lo que hacemos en la vida.
Conciencia, inteligencia.

Fluidos

- Ríos y océanos. Sangre, agua linfa.
Aspecto emocional. Expresa la dirección del movimiento de cambio. Comunicación. Sentimiento. Éxtasis.

Motivación

- El practicante sin motivación, es un catalizador que con su vibración y serena presencia ayuda a que el cambio se produzca.
- No hacer nada. Solo aplicar la técnica y mantenerse al lado de la persona.
- Su función es igual que la de la tierra que cataliza a la semilla para que cumpla su propósito de vida. Así como la tierra no tiene ninguna motivación, tampoco la tiene el practicante de la T.M. es simplemente un catalizador, ajeno al deseo de ayudar, curar o influir sobre el receptor. Será la energía vital de este último junto con su deseo de cambio, el que produzca la transformación.

La práctica

- Una ventaja de esta técnica es que no es necesario disponer de una camilla, se puede realizar con la persona sentada, en camilla en esterilla o lo que nuestra intuición nos indique.
- En esta ocasión voy a referir la técnica con tiempo de Gaston Saint-Pierre.
- Posición sentada. Nos sentamos en ángulo recto respecto a la persona que va a recibir la técnica. Nos centramos en la respiración, en la paz, pedimos ayuda a nuestros guías y maestros, sin especificar a nadie en concreto.
- Postura de oración, manos juntas
- Mudra de la concepción
- Para el mayor bien de la terapia.
- Los pies apoyamos pie derecho en nuestro regazo.
- Lo acogemos y reconocemos sin moverlo.

- Pasamos nuestros dedos por la línea metamórfica , por la zona interna del pie, desde lo alto del dedo pulgar hasta el talón .
- Masajea el borde externo del dedo pulgar prestando atención a los ángulos superiores e inferiores de la uña que son los puntos reflejos de la glándula pineal y pituitaria.
- Repite este camino, unas tres veces hasta la primera articulación de dicho dedo que es el punto reflejo de la concepción.
- Sigue hasta el talón que es el punto del nacimiento, acariciando, masajeando o con toques vibratorios, puedes elegir luego subir deslizando tu mano derecha hacia arriba hasta el final del dedo pulgar.

- Ocasionalmente, masajea también desde la parte inferior del hueso interno del tobillo, pasando por la parte superior del pie, hasta finalizar en la zona exterior del hueso externo del tobillo. Esta es la zona refleja del anillo pélvico, que corresponde al centro del movimiento del cuerpo y en términos de conciencia, al principio de la acción.
- Después de aproximadamente 20 minutos, para terminar, lo masajeamos suavemente y con un movimiento sin tocar, lo cerramos.
- Realizamos lo mismo en el otro pie.
- A continuación seguimos con las manos 5 minutos cada una y la cabeza 10 minutos, siguiendo igualmente, la línea metamórfica.
- Al acabar, le ofrecemos un vaso de agua.

Cuando una persona se interesa por la técnica, Le explicaremos las opciones.

- Hay terapeutas que son partidarios de ofrecer sesiones sueltas semanales.
- Otros diez sesiones seguidas una vez por semana.

La primera sesión corresponde a la concepción, las nueve siguientes a los nueve meses de embarazo y la del noveno mes, coincide con el parto.

Recomiendo esta ultima pues de esta manera, realizamos todo el ciclo y nacemos a una nueva vida, mas consciente.

Patrón conceptual

- Una extensión de la acción sobre el patrón prenatal, es el trabajo sobre **el patrón conceptual, donde nos centramos únicamente en la concepción, y colocamos nuestro dedo corazón en el punto de la concepción, en la primera articulación del dedo pulgar del pie, de la mano, o el punto más alto de la cabeza.** Y como la creación, va más allá del tiempo, el espacio y la materia, todos los patrones que se encuentran fuera del tiempo, el espacio y la materia y se precipitan en el momento de la concepción, como potenciales características, pueden ser transformados.

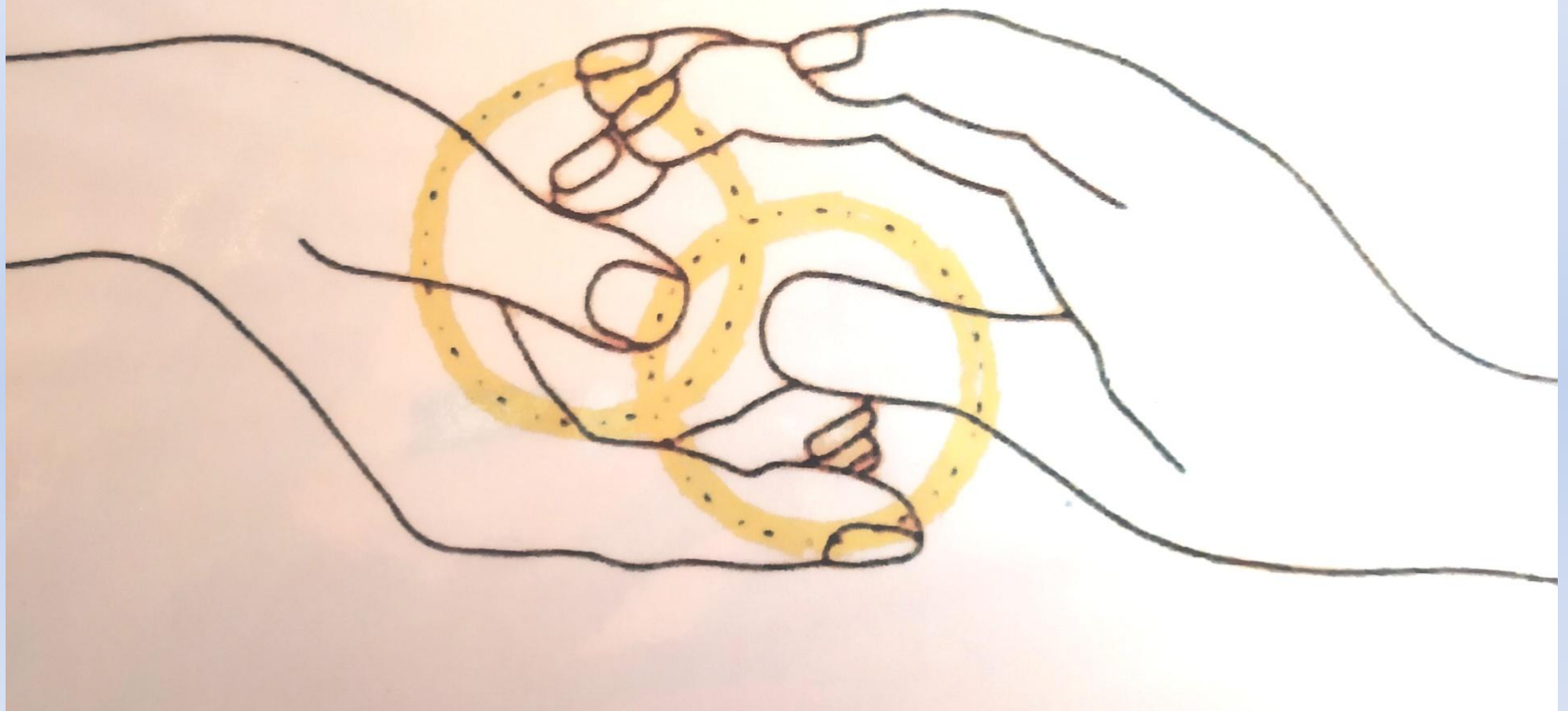
Mudra de la concepción.

- Otra manera de acceder a este momento, al patrón conceptual, es con el mudra de la concepción.
- Se trata de unir la primera articulación del dedo pulgar, con la yema del dedo corazón igualmente aunque con las dos manos a la vez.

Podemos realizarlo, para la persona que está presente, para nosotros mismos, para otra persona que esté ausente.

Podemos incluir a nuestros familiares, la ciudad o el país donde vivimos, la tierra o el universo. Nuestra atención, se dirige a un punto anterior a la creación del universo como materia y en dicho potencial, nos centrarnos.

**ESQUEMA CONCEPTUAL
MUDRA DE LA CONCEPCIÓN**



Agradecimientos

- Ante todo a vosotras y vosotros, por vuestra decisión de aprender esta Técnica tan maravillosa y felicitaros por estar en el camino de vuestro propio crecimiento y sanación.
Os doy la enhorabuena por contribuir a la sanación de los demás y por lo tanto al de nuestro querido planeta.
- A mis maestras en esta técnica.
- A mis guías y seres queridos, que me acompañan en este camino.
- A la vida.

TECNICA METAMORFICA
TRANSFORMACION
METAMORFOSIS



marinamartm.blogspot.com.es
Facebook Marina Mar Tecnica Metamorfica
Movil/Whats 647707303

alicia

Próximo curso

Segundo nivel de Técnica Metamórfica.

- Técnica Metamórfica a distancia.
- Las leyes universales.

Las reglas del juego.

El código de circulación universal,
para conseguir el cielo en la tierra.



¡Hasta pronto!